



ETSAV

Sistema de Garantia Interna de la Qualitat - SGIQ

PC5 Gestió de la mobilitat de l'estudiantat

Responsable del procés	Responsable de l'aprovació	Data aprovació
Sotsdirector/a amb funcions en l'àmbit de la mobilitat	Junta d'Escola	maig 2024

RESUM DE REVISIONS		
Versió	Descripció	Data aprovació
V0	Versió inicial	Junta d'Escola 03/06/2009
V1	Revisió i modificació, versió simplificada d'acord amb la Xarxa de Qualitat UPC	Junta d'Escola 14/09/2021
V2	Revisió i modificació, adaptació a processos transversals i plantilla UPC	Comissió de Qualitat 14/03/2024



ÍNDEX

1 FINALITAT	3
2 ABAST	3
3 DEFINICIONS	3
4 DESCRIPCIÓ DEL PROCÉS	3
4.1 Queixes i suggeriments	4
4.2 Revisió del procés	4
5 INDICADORS	5
6 EVIDÈNCIES	6
7 RESPONSABILITATS	6
8 NORMATIVES/REFERÈNCIES	7
9 FITXA RESUM	7
10 FLUXGRAMA	9
11 FITXA DE REVISIÓ	10

1 FINALITAT

Aquest procés descriu com l'ETSAV gestiona la mobilitat de l'estudiantat (*outgoing* i *incoming*). L'ETSAV revisa, actualitza i millora contínuament els processos relatius a la mobilitat de l'estudiantat.

2 ABAST

El present procés és d'aplicació a les titulacions oficials de l'ETSAV, tant de grau com de màster.

3 DEFINICIONS

Podeu consultar els principals termes que apareixen en aquest document accedint al [glossari](#) de la Universitat.

4 DESCRIPCIÓ DEL PROCÉS

Campanya anual de mobilitat

Anualment el/la sotsdirector/a amb funcions en l'àmbit de la mobilitat, juntament amb el/la coordinador/a d'internacionals i el personal encarregat de la gestió de la mobilitat revisen:

- indicadors de mobilitat obtinguts en el curs anterior i les accions de millora proposades
- queixes i suggeriments
- normatives i convocatòries de mobilitat vigents
- els acords bilaterals vigents

i elaboren la [Guia de mobilitat](#) per cada curs (campanya anual).

Per la definició del model de la campanya es tenen en compte també els processos transversals de la UPC [PT.05 Suport a l'estudiantat](#) i [PT.07 Promoció dels estudis i captació de l'estudiantat](#).

El disseny de la campanya anual de mobilitat s'aprova a la Comissió de Mobilitat, s'informa a la Junta d'Escola, i es publica i se'n fa difusió per tots els mitjans disponibles i s'organitzen sessions informatives per tal de fomentar la participació de tot l'estudiantat, tal com s'especifica en el [Pla d'Orientació de l'Estudiantat](#) (POE) que emana del [PC8 Orientació i seguiment del procés d'aprenentatge de l'estudiantat](#).

La composició i funcions de la Comissió de Mobilitat estan especificades en el [Programa Marc](#).

Estudiantat outgoing

L'estudiantat matriculat en titulacions oficials de l'ETSAV té la possibilitat de realitzar una estada de mobilitat internacional durant els seus estudis. En el [Programa Marc](#) de cada titulació s'estableixen les condicions acadèmiques generals i els criteris de selecció i admissió.

La unitat especialitzada de la UTG organitza la campanya i s'encarrega de la tramitació de l'expedient de mobilitat associat de cada estudiant que marxa.

En tot el procés pot ser necessària la col·laboració amb el [Gabinet de Relacions Internacionals de la UPC](#), el [Servei de Gestió Acadèmica de la UPC](#), la unitat de grau i màster de l'ETSAV i els serveis equivalents de les universitats de destí.

En el [Pla d'Orientació a l'Estudiantat](#) (POE) i en el [Pla d'Internacionalització](#) s'especifiquen les accions d'orientació a l'estudiantat ETSAV que realitza un intercanvi acadèmic amb altres universitat: sessions informatives i orientació inicial, durant i en finalitzar el període d'intercanvi.

Estudiantat incoming

Les universitats partners comuniquen a l'Oficina de Relacions Internacionals (ORI), que forma part de l'unitat de suport institucional i relacions externes (USIRE), quins estudiants han seleccionat per fer una estada de mobilitat a l'ETSAV i aquesta s'encarrega de la tramitació de l'expedient de mobilitat associat de cada estudiant estranger acceptat.

En tot el procés pot ser necessària la col·laboració amb el [Gabinet de Relacions Internacionals de la UPC](#), la unitat de grau i màster de l'ETSAV, els serveis equivalents de les universitats de destí i el professorat coordinador de les assignatures on s'han matriculat aquests estudiants.

En el [Pla d'Orientació a l'Estudiantat](#) (POE) i en el [Pla d'Internacionalització](#) s'especifiquen les accions d'acollida i de suport per a l'estudiantat incoming que realitza un intercanvi acadèmic a l'ETSAV procedent d'altres universitats.

Pla d'Internacionalització

L'equip directiu impulsa un procés participatiu per a l'elaboració d'un [Pla d'Internacionalització](#) de l'ETSAV, amb la implicació dels diferents grups d'interès generadors i beneficiaris de la mobilitat: PDI, PTGAS i estudiantat. Aquest Pla s'emarka en el [Pla d'Internacionalització de la UPC](#) i té com a eixos principals

- Captar estudiantat internacional de postgrau (matriculat) i grau (en estada de mobilitat)
- Incrementar la projecció i visibilitat internacional de l'Escola
- Internacionalitzar l'oferta educativa per dotar l'estudiantat ETSAV d'una perspectiva global
- Optimitzar la gestió i qualitat de la mobilitat
- Millorar la integració dels estudiants internacionals

El Pla es debat i s'aprova per la Junta d'Escola i es publica i difon tal com s'especifica en el procés [PC1 Publicació de la informació i rendició de comptes](#). La Comissió de mobilitat vetlla pel seguiment de les accions proposades al Pla d'Internacionalització i elabora un informe anual de seguiment del Pla d'Internacionalització.

4.1 Queixes i suggeriments

Les queixes i suggeriments corresponents a aquest procés es gestionen d'acord al procés [PM1 Gestió de queixes, suggeriments, reclamacions i felicitacions](#), i es tenen en compte a l'hora de fer la revisió del procés.

4.2 Revisió del procés

El/la responsable gestor del procés recull anualment els valors dels indicadors i les valoracions dels grups d'interès (queixes, suggeriments, reclamacions i felicitacions) referents al procés,

tenint en compte el que s'especifica als processos transversals de la UPC [PT11 Recollida de satisfacció dels grups d'interès](#) i [PT12 Recollida de la informació](#).

El/la responsable del procés, amb el suport del/la responsable gestor, analitza les dades i el funcionament del procés i empena la Fitxa "Informe de revisió del funcionament del procés".

Aquesta valoració s'inclou en el informe de seguiment del centre (ISC) [PE2 Desplegament, revisió i millora del SGIQ](#) de l'ETSAV i a partir del seu anàlisi poden generar-se propostes de millora i/o canvis en el procés.

Si s'escau, també s'elaboren propostes de millora relacionades amb el [PT02 Revisió i millora del SGIQ marc de la UPC](#).

5 INDICADORS

La informació relativa als indicadors i els seus valors es troba disponible al [quadre de comandament](#) d'indicadors.

Codi indicador	Nom	Descripció
PC5.IN.1	Nombre d'estudiants outgoing	Nombre total d'estudiants ETSAV que han fet una estada de mobilitat (per fer seguiment del manteniment del balance entre incoming i outgoing)
PC5.IN.2	Nombre d'estudiants incoming	Nombre total d'estudiants d'altres universitats que fan una estada a l'ETSAV (per fer seguiment del manteniment del balance entre incoming i outgoing)
PC5.IN.3	Satisfacció de l'estudiantat	Mitjana resposta satisfacció general de l'estudiantat amb l'estada Erasmus
PM1.IN.4 *	Nombre de QSRF	Nombre de queixes, suggeriments, reclamacions i felicitacions rebuts en relació a aquest procés (fa referència al PM1 Gestió de queixes, suggeriments, reclamacions i felicitacions)

*Indicador que afecta a tots els processos. Apareix desagregat al Quadre de Comandament

6 EVIDÈNCIES

Codi	Identificació	Responsable custòdia	Localització arxiu	Temps conservació
------	---------------	----------------------	--------------------	-------------------

PC5.EV.1	Convenis bilaterals UPC-universitats	Sotsdirector/a amb funcions en l'àmbit de la mobilitat	repositori ETSAV	permanent
PC5.EV.2	Guia de mobilitat anual	Sotsdirector/a amb funcions en l'àmbit de la mobilitat	repositori ETSAV	5 anys
PC5.EV.3	Actes dels processos de selecció dels estudiants <i>outgoings</i> de l'ETSAV	Sotsdirector/a amb funcions en l'àmbit de la mobilitat	repositori ETSAV	5 anys
PC5.EV.4	Pla d'Internacionalització	Secretari/ària Acadèmic/a	repositori ETSAV intranet govern UPC	permanent
PC5.EV.5	Informe de Seguiment del Pla d'Internacionalització	Sotsdirector/a amb funcions en l'àmbit de la mobilitat	repositori ETSAV	permanent
PC5.EV.6	Actes d'òrgans de govern	Secretari/ària Acadèmic/a	repositori ETSAV intranet govern UPC	permanent
PC5.EV.7	Informe de revisió del funcionament del procés	Sotsdirector/a amb funcions en l'àmbit de la qualitat	repositori ETSAV	permanent

7 RESPONSABILITATS

Responsable del procés:

Sotsdirector/a amb funcions en l'àmbit de la mobilitat - defineix el model anual de mobilitat, garanteix la implementació, seguiment i millora del procés, analitza dades i fa propostes de millora

Responsable gestor:

Cap de la unitat de suport institucional i relacions externes - recull i analitza dades, dona suport en l'elaboració de documentació

Altres agents implicats:

Equip directiu - impulsa l'elaboració del Pla d'Internacionalització

Junta d'Escola - debat i aprova el Pla d'Internacionalització

Coordinador/a de mobilitat - col·labora en la definició del model anual de mobilitat, supervisa i valida els learning agreements, supervisa i valida el reconeixement acadèmic, orienta l'estudiantat

Comissió de mobilitat - aprova model anual de mobilitat, vetlla pel bon funcionament i la transparència en l'adjudicació de places, elabora l'informe de seguiment del Pla

d'Internacionalització

Unitats especialitzades de la UTG - fan difusió de la informació, organitzen la campanya anual de mobilitat, recullen dades, gestionen els expedients de mobilitat i orienten l'estudiantat

8 NORMATIVES/REFERÈNCIES

Marc extern:

[Pla d'internacionalització UPC](#)

[Normativa acadèmica general per als estudis de Grau i Màster de la UPC](#)

[Programa Erasmus Europa](#)

[Metodologia i documents de referència AQU](#)

Marc intern:

[Pla d'Orientació de l'Estudiantat \(POE\)](#)

[Pla Internacionalització ETSAV](#)

[Programa Marc dels estudis](#)

Procés transversal de la UPC relacionat:

[PT02 Revisió i millora del SGIQ marc de la UPC](#)

[PT.05 Suport a l'estudiantat](#)

[PT.07 Promoció dels estudis i captació de l'estudiantat](#)

[PT11 Recollida de satisfacció dels grups d'interès](#)

[PT12 Recollida de la informació](#)

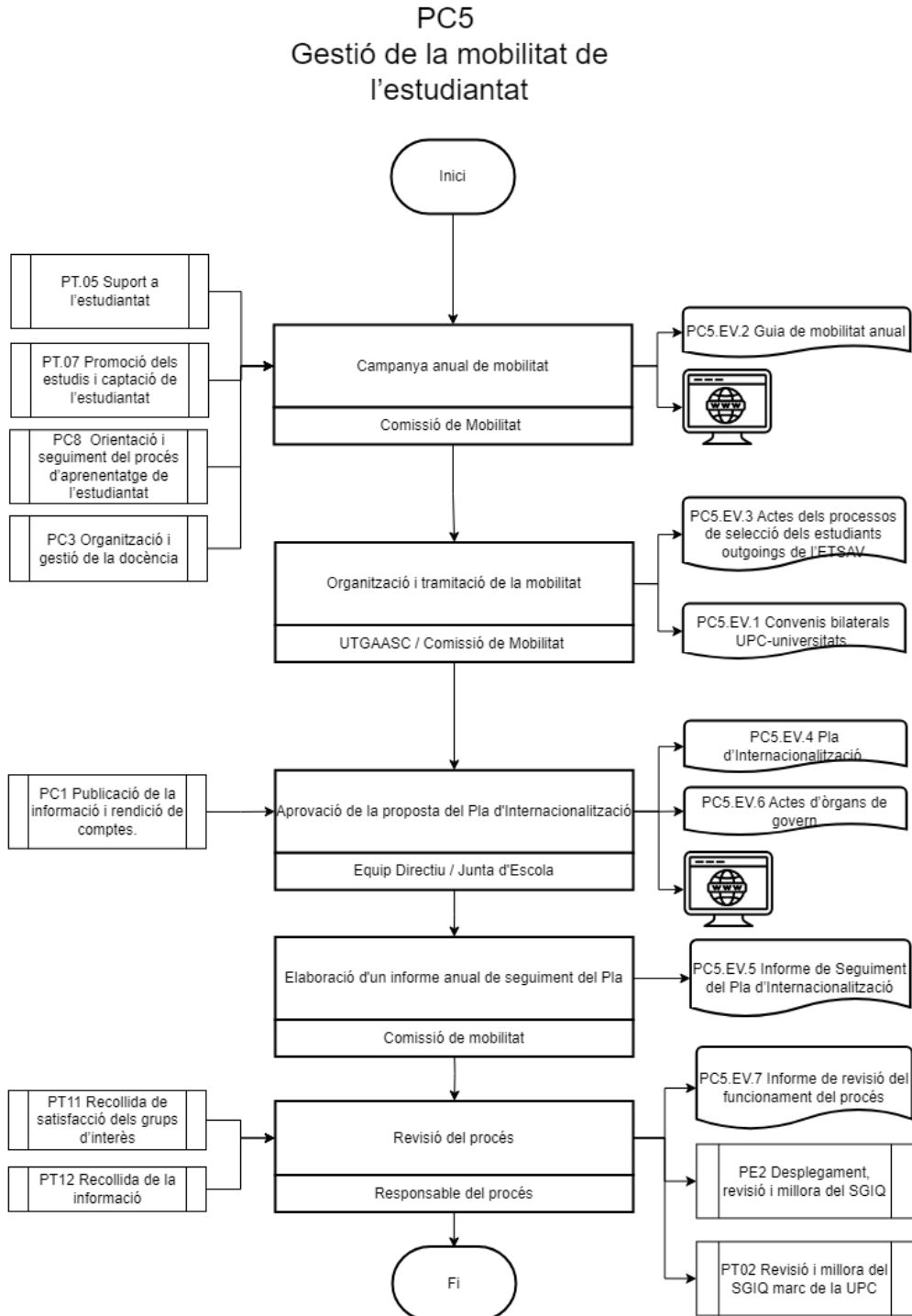
9 FITXA RESUM

RESPONSABLE DEL PROCÉS		Sotsdirector/a amb funcions en l'àmbit de la mobilitat
RESPONSABLE GESTOR		Cap de la unitat de suport institucional i relacions externes
RESPONSABLE D'APROVACIÓ		Junta d'Escola
GRUPS D'INTERESSATS	MECANISMES DE PARTICIPACIÓ	PDI, PTGAS, estudiantat - Participació en els òrgans de govern, comissions consultives, i en processos participatius - PM1 Gestió de queixes, suggeriments, reclamacions i felicitacions Titulats/des, ocupadors, agències, societat - Accedint a la informació que publica l'ETSAV - PM1 Gestió de queixes, suggeriments, reclamacions i felicitacions
	RENDICIÓ DE COMPTES	Els òrgans de govern de l'ETSAV vetllen per la difusió dels resultats dels diferents processos. En el cas de publicació es farà segons el procés PC1 Publicació de la informació i rendició de comptes



RECOLLIDA I ANÀLISI D'INFORMACIÓ	Les unitats especialitzades de la UTG recullen les dades i indicadors que s'han especificat en cada fitxa de procés. El/la responsable gestor/a i el/la responsable del procés les analitzen.
SEGUIMENT, REVISIÓ I MILLORA	Anualment el/la responsable del procés s'encarrega de fer el seguiment i revisió i si s'escau, fa propostes de millora.

10 FLUXGRAMA



11 FITXA DE REVISIÓ

Informe de revisió del funcionament del procés

Nom i codi del procés objecte de la revisió:			PC5 Gestió de la mobilitat de l'estudiantat
Data de la revisió:			novembre 2023
Nom del responsable del procés i de la revisió:			Sotsdirector/a amb funcions en l'àmbit de la mobilitat
Versió i data en el moment de la revisió:			V2 gener 2024
Pregunta	Si	No	Comentari (explicar breument l'incompliment o la incidència detectada / rebuda)
S'ha detectat i incorporat algun canvi en les activitats contemplades a la descripció del procés?		X	L'activitat contemplada en la des descripció del procés no ha canviat, S'ha canviat el títol, afegint "de l'estudiantat" per tal d'especificar que fa referència només a la mobilitat d'aquest col·lectiu (no mobilitat de PTGAS ni PDI) - s'ha actualitzat el redactat - s'ha incorporat la interrelació amb els processos transversals de la UPC - s'ha incorporat la interrelació amb altres processos del SGIQ - s'han especificat la periodicitat de la revisió del procés i les responsabilitats
S'han incorporat/eliminat indicadors o evidències noves al procés? Quines?	X		<u>Indicadors eliminats:</u> Nombre de convenis formalitzats amb altres universitats i institucions d'educació superior i programa en el que s'emmarca Nombre de sol·licituds de participació en els intercanvis (Absoluta i respecte del total d'estudiants matriculats a l'ETSAV) Nombre de crèdits aprovats respecte als crèdits matriculats que han obtingut els

PC5 Gestió de la mobilitat de l'estudiantat

			<p>estudiants de l'ETSAV durant el seu període d'intercanvi</p> <p>Nombre de crèdits aprovats respecte als crèdits matriculats que han obtingut els estudiants incoming durant el seu període d'intercanvi</p> <p><u>Indicadors afegits:</u></p> <p>Nombre de queixes, suggeriments, reclamacions i felicitacions rebuts en relació a aquest procés</p> <p><u>Evidències eliminades:</u></p> <p>Expedients dels estudiants</p> <p>Enquestes de satisfacció</p> <p><u>Evidències afegides:</u></p> <p>Guia de mobilitat anual</p> <p>Actes dels processos de selecció dels estudiants outgoing</p> <p>Pla d'Internacionalització</p> <p>Informe de seguiment del Pla d'Internacionalització</p> <p>Actes dels òrgans de govern</p> <p>Informe de revisió del funcionament del procés</p>
Algun dels indicadors del procés es troba per sota del seu valor mínim d'acceptació? Si és així, indica la proposta de millora vinculada o justifica per quin motiu no cal crear proposta de millora.	X		Els valors de PC5.IN.2 sempre estan per sobre del valor meta. Això implica que rebem més incoming que estudiantat que marxa a fer una estada. El balance no s'ajusta, però els compromisos amb les universitats partners fan difícil denegar sol·licituds.
Es demana alguna proposta de millora a algun dels processos transversals vinculats amb aquest procés? Quina?		X	
S'han rebut queixes, suggeriments o propostes de millora del procés per part d'algun grup d'interès? Indica quines han sigut, justifica si es faran propostes de millora a respecte i, si es fa, indica quines.		X	

Propostes de millora/modificació (PM) .	Breu descripció de la proposta - revisar els convenis de mobilitat per si hi ha acords bilaterals desiguals
290.PM.052 (290.M.56.2024 codificació aplicatiu SAT)	<ul style="list-style-type: none"> - Implica la modificació del procés implicat?: NO - Diagnòstic: Es detecta que rebem fins a un 20% més d'estudiantat estranger respecte als estudiants ETSAV que marxen. Això causa un desajust en el balance entre in i out i pot afectar a les assignatures on l'estudiantat incoming es matricula (proporció alta d'estudiantat incoming). Aquest estudiantat es matricula en la seva universitat d'origen, no en UPC. - Objectius que es volen assolir: equilibrar el balance entre estudiantat incoming i l'outgoing - Accions proposades: <ol style="list-style-type: none"> 1.- fer un estudi dels intercanvis in i out que hi ha hagut amb els diferents partners durant el últims 3 cursos 2.- Suspendre aquells convenis de mobilitat on no hi ha hagut cap in/out durant els últims 3 anys 3.- Estudiar mesures per, si s'escau, denegar sol·licituds - Prioritat: mitja - Responsable: Sotsdirector/a amb funcions en l'àmbit de la mobilitat i coordinador/a de mobilitat - Termini: curs 2023-2024 - Iniciat: Sí